



PRF85W21

NO Bruksanvisning	Fryseboks
DK Brugsanvisning	Fryser
SE Bruksanvisning	Frys
FI Käyttöohje	Pakastin

■ NO ■

LES BRUKERVEILEDNINGEN NØYE. Dersom instruksjonene ikke følges, det er risiko for skade på apparatet og tap av retten til fri garantiservice. Vi anbefaler at du beholder brukerveiledningen hele tiden du har apparatet. Hvis du selger det, legg ved brukerveiledningen til den nye eieren.

Generell informasjon:

Kjøleutstyr - et kjøleskap til husholdning beregnet på husholdningsbruk. Fersk mat lagres i kjøleskapet i kort tid. Fryserommet er designet for å fryse og lagre mat i lang tid


SIKKERHETSREGLER


- ADVARSEL! Ikke dekk til ventilasjonshullene på toppen og på sidene av apparatet.
- ADVARSEL! Ikke bruk mekaniske hjelpemidler eller elektriske apparater for å fremskynde tineprosessen ved rengjøring av fryseboksen.
- ADVARSEL! Ikke bruk andre elektriske apparater inne i mat oppbevaringsrommet i apparatet, med mindre de er av en type som anbefales av produsenten.
- ADVARSEL! Hvis strømledningen er skadet må den skiftes ut av produsenten, produsentens servicerepresentant eller en tilsvarende kvalifisert person.
- ADVARSEL! Sørg for at støpselet på strømledningen ikke blir presset av bakveggen av apparatet, eller på annen måte skadet. Et skadet støpsel kan bli årsak til brann!
- ADVARSEL! Ved plassering av apparatet, må du passe på at den elektriske ledningen ikke er presset for å unngå skader. Dette kan føre til kortslutning og brann.
- ADVARSEL! Deponering av apparatet skal være i henhold til nasjonale regler.
- ADVARSEL! Unngå å skade apparatets kjølesystem. Den inneholder kjølegass R600a. Når kjølesystemet utsettes for skade:
 - Ikke bruk åpen flamme.
 - Unngå gnister - ikke slå på noen elektriske apparater eller lysarmatur.
 - Ventiler rommet umiddelbart.
- La ikke barn leke med apparatet, eller koble til eller fra strømforsyningen. La ikke barn leke med emballasjen fra maskinen.
- Dette apparatet kan brukes av barn fra 8 år og oppover og personer med reduserte fysiske, sensoriske eller mentale evner eller mangel på erfaring og



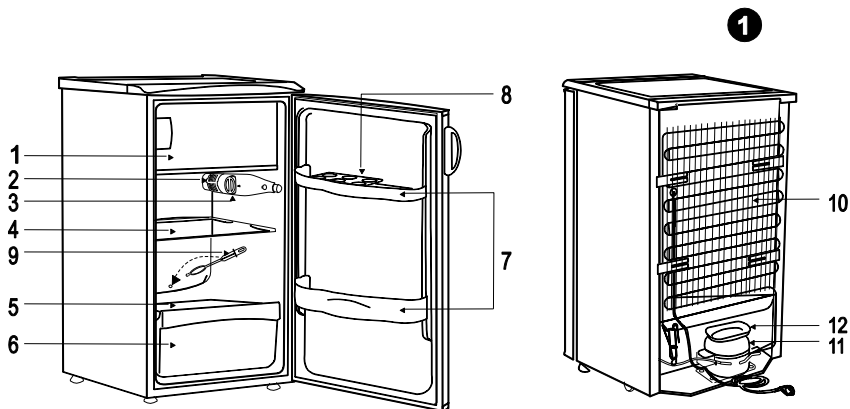
kunnskap, hvis de får tilsyn eller instruksjoner om bruk av apparatet på en sikker måte og forstår hvilke farer som er involvert.

- Barn i alderen 3 til 8 år har lov til å laste og avlaste kjøleapparater.
- Rengjøring og brukervedlikehold skal ikke utføres av barn uten tilsyn.
- Apparatet skal kun brukes til frysing og lagring av matvarer.
- Dette apparatet er ikke beregnet for lagring av eksplosive stoffer som spraybokser med brennbart innhold.
- Det anbefales ikke å oppbevare bensin og andre brennbare væsker i nærheten av apparatet.
- Apparatet må kobles til via en jordet stikkontakt. Den jordede stikkontakten apparatet er koblet til strømmettet med, bør være på et lett tilgjengelig sted.
- Dersom apparatet er produsert med spesialledningen kan det kun benytte denne spesielle ledningen levert av produsenten.
- Ikke bruk skjøteledninger eller kontakter (adaptere), eller fordelere.
- Hyppigheten av og styrke på elektrisitetsforsyningen i huset ditt må følge de generelle dataparameterne for apparatet, som vist på etiketten.
- Hvis apparatet kobles fra (for rengjøring, flytting til et annet sted, osv), bør man etter hver gang vente **15 min** før man slår det på.
- Det anbefales ikke å bruke et teknisk skadet apparatet.
- Ikke plasser andre elektriske enheter (for eksempel mikrobølgeovner, hårføner, strykejern, vannkokere eller andre elektriske apparater) som er koblet til eller slått på, på toppen av apparatet, da dette kan forårsake antennelse av plastdeler.
- Ikke plasser skåler med væske på toppen av apparatet, og ikke holde blomster i vaser eller andre væskefylte beholdere på apparatet.
- Ikke klatre på eller sitte på apparatet, ikke lene seg på eller henge på apparatet dører og ikke la barn å gjøre dette.

 Hvis apparatet i ustand og det ikke er mulig å reparere den ved hjelp av gitt anbefalinger, trekk støpselet ut åpne dører og ringe tjeneste ekspert. Bare servicerepresentanter kan løse alle tekniske eller konstruksjon feil.

 **Apparatet bør transporteres i vertikal stilling.** Produsenten er ikke ansvarlig for noen skade på apparatet som følge av ikke-overholdelse av transportanvisningene.

BESKRIVELSE AV APPARATET, GRUNNLEGGENDE DELER

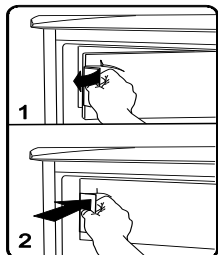


1 Fryser * ** ** *	7 Dør Brett
2 Innvendig lys	8 Egge Brett
3 Termostat Knott	9 Rengjøring av kanalen for tint vann
4 Justerbare høydehyller	10 Kondensor
5 Glasshylle	12 Dryppe Brett for tint vann
6 Frukt- og grønnsaks kasser	11 Kompressor

FORBEREDELSE AV PRODUKTET FOR BRUK

Det anbefales å forberede produktet for bruk med en hjelper.

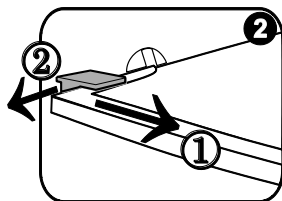
- Fjern pakken. Løft produktet fra skummet polystyren. **Produktet passer med skrudd håndtak og ikke hev eller skyv det med håndtakene. Håndtakene kan ødelegges.** Riv av klebebånd.



- Fjern de røde pakkematerialene fra hyllene (fig. 2). Riv det røde båndet av dørkarene — dette er kun for transport av produktet.

◀ **Bekreft at dørlåsen fester seg på platens krok.**

- Hvis produktet bringes inn fra kulde (temperaturen ikke overstiger +12°C), **vent i to timer før tilkobling til strømmettet.**



- Produktet **må kun kobles** til strømmettet etter fjerning av emballasjen og transportmaterialene. Kast emballasjematerialet på en passende måte

POSISJONERING

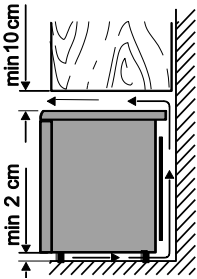
- Plasser produktet i et tørt, godt ventilert rom.



ADVARSEL! Produktet skal aldri brukes i et uoppvarmet rom eller veranda. Plasser produktet vekk fra varmekilder som komfyr/stekeovn, radiatorer eller direkte sollys.



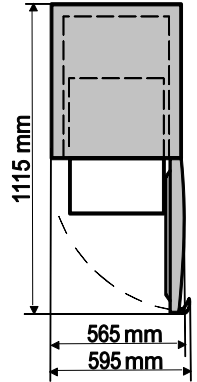
ADVARSEL! Produktet må aldri berøre rør for oppvarming, gass eller vannforsyning eller andre elektriske apparater.



- ◀ Ventilasjonshullene som finnes på toppen av apparatene må aldri dekkes – god luftsirkulasjon må være rundt produktet. Det må være et gap på minst 10 cm mellom toppen av produktet og møbler som kan være over det. Hvis kravet ikke kan oppfylles, vil apparatet bruke mer elektrisk energi, og kompressoren kan overopphetes.

- Hvis kjøleskapet plasseres i et hjørne, må det være minst 1 cm mellom veggen og produktet, slik at kjøleskapsdøren vil åpnes nok. ▶

- Kjøleskapet må stå på et jevnt underlag og må aldri berøre veggen. Hvis det kreves, reguler høyden på produktet ved å justere nivelleringsføttene: vri dem med klokken – fronten stiger, vri dem mot klokken - vil det komme ned. Hvis apparatet vipres litt bakover – vil dørene lukkes av seg selv.



REGULERING AV TEMPERATUR

Temperaturen i kjøleskapet styres ved å bruke termostatknappen **2** (fig. 1) og ved å vri den til den ene eller den andre siden. Temperaturindikasjonen i sifre vil vises ved siden av termostatknappen.


Temperaturen vil reguleres på skalaen på syv sifre.

0 = Kompressoren er slått av. **ADVARSEL! Den elektriske strømmen er ikke slått av.**

1 = høyeste temperatur (laveste kjøling)

7 = laveste temperatur (høyeste kjøling)

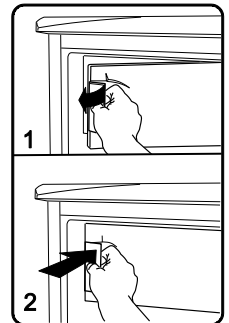
I tilfelle matvarene i kjøleskapet er for kaldt, konfigurere termostatknappen på **1, 2** eller **3**. I tilfelle matvarene i kjøleskapet ikke blir kjølt tilstrekkelig, konfigurere termostatknappen på **4, 5** eller **6**. Konfigurer ønsket temperatur i produktet i samsvar med dine egne krav!

 TEMPERATUREN I KJØLESKAPET AVHENGER AV OMGIVELSESTEMPERATUR, MENGDEN MATVARER, TEMPERATUREN PÅ MATVARENE, OG HVOR OFTE DØRENE ÅPNES OG LUKKES. Derfor anbefaler vi:


- å plassere produktet vekk fra varmekilder,
- **å ikke legge varme matvarer i kjøleskapet – de må kjøles ned til romtemperatur,**
- døren må ikke være åpen,
- døren må ikke være åpen lenger enn tiden som anses som nødvendig for å ta ut eller legge i matvarer.

BEMERK! Forhindre at frost dannes for raskt på fordampere og dørkarmen i fryserommet ved å bekrefte at frysedøren er lukket ordentlig. ▶

HVIS RUMET ER KJØLT, VIL PRODUKTET KJØLES MINDRE. TEMPERATUREN I PRODUKTET KAN DERFOR STIGE. Bruk termostathjulet og konfigurere en lavere temperatur.



FRYSING AV MATVARER

I fryseren er hurtigfrysingsdelen markert med -symbolet

Mat som skal fryses, må først avkjøles til romtemperatur, og plasseres deretter i en rad nederst i fryser. Sett termostatknappen til **7**. Etter at produktene er frosset 24 timer, bør termostathjulet **konfigureres på tidligere posisjon**.

• **OVERSKRID ALDRI DEN MAKSIMALE MENGDEN FROSSEN MAT SOM ER ANGITT I PRODUKTDATABLADET**

- La det være minst 3 cm mellom maten som er frosset og den øvre skilleveggen.
- Plasser aldri matvarer som ikke er pakket inn i fryseren.
- Fersk mat til frysing må ikke berøres av matvarer som allerede er frosset.
- Frys aldri matvarer som er varmere enn romtemperaturen.
- **Frys aldri flytende matvarer som er i glassbeholdere eller flasker. Frys aldri kullsyreholdige drikker.**
- Følg gyldighetsdatoene for frosne matvarer som spesifiseres av produsenten på emballasjen.
- VÅR ANBEFALING ER Å OPPBEVARE FROSSET FISK OG PØLSE I FRYSEREN I MAKSIMALT 6 MÅNEDER; OST, FJÆRFE, SVINEKJØTT, LAMMEKJØTT – IKKE MER ENN 8 MÅNEDER; BIFF, FRUKT OG GRØNNSAKER – IKKE MER ENN 12 MÅNEDER.

AVTINING

KJØLESKAPET tiner automatisk. Isdråper som dannes på bakveggen i kjøleskapet tiner mens kompressoren ikke fungerer, og tinevannet strømmer ned kanalen for tint vann til brettet som finnes på toppen av kompressoren (fig. 1), der den fordampes.

FRYSEREN skal tines minst to ganger i året eller når det dannes et lag med tykkere is enn 5 mm. Gjør følgende i den rekkefølgen de er oppført:

ADVARSEL! Slå av produktet og trekk støpselet ut av stikkontakten.

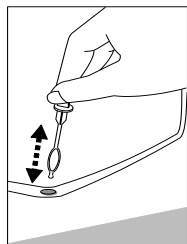
- Fjern matvarer fra fryseren. Frosne matvarer kan ikke varmes opp for mye mens du tiner fryserommet hvis du dekker dem med en tykk klut og holder dem på et kjølig sted.
- La døren stå åpen. Når isen har smeltet, rengjør og tørk overflatene i kjøleskapet og fryseren.
- Lukk frysedøren. **Bekreft at dørlåsen fester seg på platens krok.** Koble til og slå på produktet.

RENGJØRING OG STELL

RENGJØR PRODUKTET REGELMESSIG.

Produktet må alltid kobles fra stikkontakten ved å trekke støpselet ut av stikkontakten før tining av produktet og rengjøring av bakkdelen.

- **!** Beskytt de indre overflatene og plastdelene mot fett, syrer og sauser. Ved utilsiktet utslipp – rengjør umiddelbart med varmt såpevann eller oppvaskmiddel. Tørk av.
- Rengjør de indre overflatene med varmt såpevann. Oppvaskmiddel kan også brukes.
- Tørk av de indre og ytre overflatene.
- Rengjør de hermetiske pakningene på døren regelmessig. Tørk av.




- ◀RENGJØR KANALOMRÅDET I KJØLESKAPET REGELMESSIG VED Å BRUKE ET SPESIELT RENGJØRINGSMIDDEL **9** (se fig. 1).
- Rengjør støvet fra baksiden av produktet og kompressoren minst en gang i året. Rengjøring kan gjøres med en myk børste, elektrostatisk klut eller støvsuger (se fig.).
- Bruk **ALDRI** vaskemidler som inneholder slipende partikler, syre, alkohol eller benzen til rengjøring av de indre og ytre overflatene.
- Bruk **ALDRI** kluter eller svamper som har grove overflater beregnet på skrubbing til rengjøring.

PRAKTISKE TIPS OG OBSERVASJONER

- Følg gyldighetsdatoene for matvarene som spesifiseres av produsenten på emballasjen.
- Ikke oppbevar bananer i kjøleskapet – disse fruktene er følsomme for kulde.
- Oppbevar aldri tilberedt mat og ferdigmat ("varme og spis") mat i samme beholder.
- Oppbevar matvarer som har sterk lukt (f.eks. fersk fisk, paté av foie gras, gåseleverpaté og ost) i en lufttett beholder.
- Frosne matvarer skal tines i kjøleskapet. Mat som tiner sakte beholder bedre smaksegenskaper og sprer seg kaldt, vil bidra til å opprettholde den innstilte temperaturen i kjøleskapet.

- Ikke bruk is som er laget i fryseren med en gang.
- Produktene vil fryse raskere hvis de deles opp og pakkes i små porsjoner.
- HVIS KJØLESKAPET VIL SLÅS AV OVER LENGRE TID, MÅ DØRENE VÆRE ÅPNE.

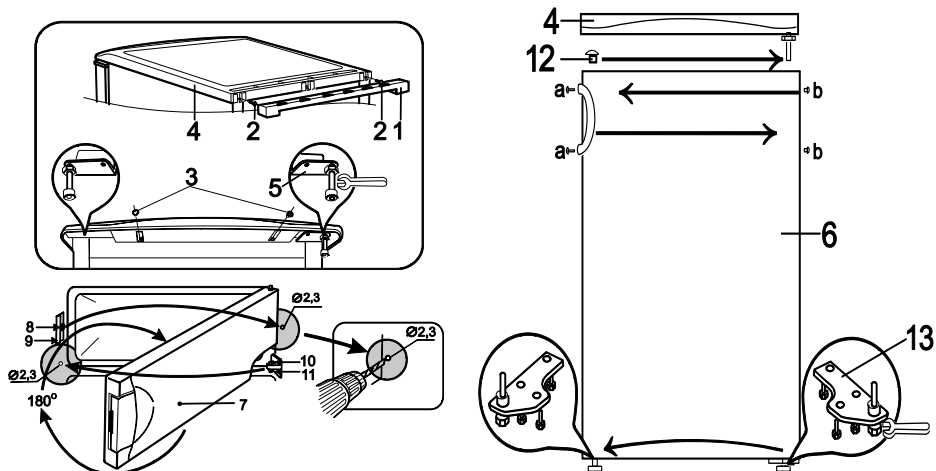
 **Merknader om driftsstøyen.** Ulike lyder vil avgis hvis produktet fungerer og går gjennom frysesyklusen. Dette er normalt og er ikke et tegn på funksjonssvikt.

- Mens kjølemediet sirkulerer rundt kjølesystemet, vil det forårsake lyder som murring, bobling eller rasling. Høyere lyder som å poppe eller klikke kan høres i kort tid mens kompressoren slås på.

ENDRE ÅPNINGSRETNINGEN AV DØRENE

Endring av dørens åpningsretning må utføres med en hjelper. Du trenger to nøkler, 8 og 10, og en skrutrekker.

! Ved endring av dørens åpningsretning, legg **ALDRI** kjøleskapet horisontalt. Gjør følgende i den rekkefølgen de er oppført:



ADVARSEL! Slå av produktet og trekk støpselet ut av stikkontakten.

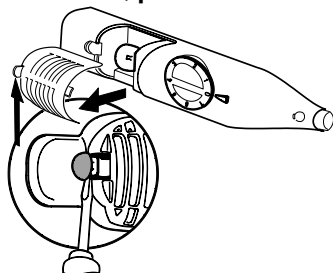
1. Fjern støtte **1** og løsne skruene **2**.
2. Løsne de to skruene **3** som holder uttrekkbar hylle. Fjern uttrekkbar hylle **4**.
3. Fjern braketten (**5**) og dens skiver fra akselen.
4. Skru av akselen og skivene fra braketten (**5**) og skru den inn i den andre blenderåpningen på braketten (**5**).
5. Fjern kjøleskapsdøren (**6**).
6. Endre åpningsretningen til frysedøren: åpne døren (**7**), løsne skruen (**8**), og ta av platen (**9**).
7. Løsne skruen (**10**) og ta av braketten (**11**).
8. Trekk døren (**7**) nedover og fjern den.
9. På stedene som spesifiseres på den andre siden av kjøleskapet, bor to hull på 2,3 mm og fest platen (**9**) på høyre side.
10. Snu døren opp ned (180 °) og sett den øvre akselen på døren i gapet på venstre side av kjøleskapet og heng braketten (**11**) på dørens bunnaksen. Fest braketten (**11**) i hullet som nettopp ble boret.
11. **Bekreft at dørlåsen fester seg på platens krok (9).**
12. Ta kapselen (**12**) av kjøleskapsdøren og trykk den inn i posisjon på motsatt side.
13. Fjern braketten (**13**) og dens skiver fra akselen. Skru akselen ved å vri den mot urviseren. Snu braketten opp-ned (180 °) og skru akselen. Fest braketten på motsatt side.
14. Fest kjøleskapsdøren på brakettens aksel (**13**).

15. Fest braketten (5) sammen med akselskiver.
16. Fest uttrekkbar hylle og fest skruene (2) og (3). Plasser støtten (1) i sporene øverst på baksiden av produktet.
17. Fjern boltdekslene (a) og kapsler (b). Skru ut skruene som holder håndtakene på plass. Flytt håndtakene til den andre siden. Skru dem på. Trykk hettene inn i de øvrige åpninger i døren og dekk bolter med boltkapsler (a).

ENDRE DEN INDRE LYSPÆREN

Ved endring av den indre lyspæren, gjør følgende i den rekkefølgen de er oppført:

Trekk støpselet ut av stikkkontakten ved å trekke støpselet ut av stikkkontakten.



Den indre lyspæreholderen **A** må skyves til høyre med en flat skrutrekker, og trekk den ned med den andre hånden.

Bytt den ut med en annen pære på av samme type med en E14 lampeholder.

Etter at du har skiftet pæren, sett lampelokket i riktig posisjon, og skyv deretter på venstre side til lokket festes på plass.

Koble produktet til strømuttaket.

DRIFTSPROBLEMER OG LØSNINGER (FEILSØKING)

- **Apparatet er koblet til strømmettet, men det fungerer ikke.** Sjekk at huset elektrisitet forsyning er i orden. Kontroller at støpselet er korrekt satt inn i kontakten.
- **Støyen har blitt høyere.** Sjekk at apparatet står stabilt, på et jevnt sted. For å finne det et nivået, reguler forbeina. Sjekk om apparatet ikke berører noen punkter og at ingen deler av kjølesystemet på baksiden delen av apparatet berører vegg. Trekk apparatet unna noen hindringer og vegger. Sjekk at årsaken til økt støy er ikke på grunn av flasker, bokser eller lignende i apparatet som kan berøre hverandre.
- **Når døren åpnes, trekkes gummipakningen ut.** Pakningen er full av klebrige matprodukter (fett, sirup). Rengjør pakningen og sporet den står i med varmt vann som inneholder såpe eller oppvaskmiddel, og tørk. Sett gummipakningen tilbake inn i stedet.
- **Høy temperatur i apparatet, kompressor går bare i kort tid.** Se etter om dørene lukkes tett, og om døren ikke ble holdt åpent lenger enn nødvendig når du tar ut eller setter inn varer, eller om en stor mengde varm mat ble plassert i apparatet.
- **Toppen av apparatet har kondens på seg.** Omgivelses relative luftfuktigheten er over 70%. Ventilert rommet hvor apparatet står og om mulig fjerne årsaken til fukten.

Merknader vedrørende driftsstøy. Når apparatet virker, og går gjennom frysesyklusen vil forskjellige lyder bli hørt. Dette er normalt og ikke et tegn på funksjonssvikt.

Når kjølemiddelet sirkulerer rundt om i kjølesystemet, forårsaker det lyder som knurring, bobling, eller rasling. Høyere lyder som dunking eller klikking kan bli hørt i en kort tid når kjøleskapets kompressor slås på.



MILJØVERNSINFORMASJON

Dette symbolet angir at når apparatet ikke lenger er kan/skal brukes, kan det ikke kastes sammen med annet avfall. Det skal samles inn og fjernet separat, dvs. i containere spesielt merket med symboler for stordimensjonssøppel. Full informasjon om hvor du skal sende det gamle apparatet kan fås fra lokale myndigheter, butikken der du kjøpte apparatet eller produsentens representanter. Hvis du har besluttet å kassere apparatet, gjør det umulig å

bruke videre. Trekk ut støpselet fra strømforsyningen og deretter kutt av ledningen. Riv av pakningene. Ødelegg dørlåsen, hvis det er noen. **ADVASEL! Du må ikke demontere apparatet selv. Send det videre til gjenvinningselskaper.**

GARANTITJENESTER

HVIS APPARATET IKKE FUNGERER KORREKT, KAN DU SELV SE OM DU KAN FINNE ÅRSAKEN TIL FEILEN ELLER IKKE. Hvis du ikke kan løse problemet selv, ta kontakt med nærmeste kjøleskapsservicerepresentant pr telefon eller skriftlig. Når du tar kontakt, indikerer kjøleskapets modell og nummer. Du finner denne informasjonen på etiketten som er limt på veggen til venstre av kjøleskapet.

MERK. De tekniske dataene til apparatet finner du på merketiketten som er festet på apparatets innvendige vegg. For mer informasjon om apparatet, skann QR-koden på den vedlagte energimerket og / eller besøk den offisielle nettsiden til produkt databasen: <https://eprel.ec.europa.eu>

Kære kunde,

LÆS DENNE BRUGSVEJLEDNING NØJE. Hvis instruktionerne ikke følges, er der fare for personskade, skade på hvidevaren samt tab af retten til gratis garanti. Vi anbefaler at brugsvejledningen opbevares i al den tid du har denne hvidevare. Når du sælger hvidevaren, så lad brugsvejledningen følge med til den nye ejer.

Fabrikanten fralægger sig ethvert ansvar for skader på personer eller ting, forårsaget af forkert tilslutning (manglende eller mangelfuld ekstrabeskyttelse).

Generel information:

Køleudstyr - et husholdningskøleskab beregnet til husholdningsbrug. Frisk mad opbevares i køleskabet i kort tid. Fryserummet er designet til at fryse og opbevare mad i lang tid.

SIKKERHEDSINSTRUKTIONER

- ADVARSEL! Ventilationshullerne foroven og på siderne af hvidevaren må ikke tildækkes.
- ADVARSEL! Der må ikke bruges mekaniske midler eller elektriske anordninger til at fremskynde optøningen når fryserummet skal rengøres.
- ADVARSEL! Der må ikke anvendes elektriske apparater inde i hvidevarens madopbevaringsrum, medmindre det er en type som er anbefalet af producenten.
- ADVARSEL! Hvis lysnetkablet er beskadiget skal det udskiftes af fabrikanten, dennes service agent eller af en lignende kvalificeret person, for at undgå fare.
- ADVARSEL! Når hvidevaren anbringes, skal man være forsigtig med ikke at klemme den elektriske ledning for at undgå at den beskadiges. Dette kunne frembringe en kortslutning og brand.
- ADVARSEL! Sørg for at stikket til den elektriske ledning ikke bliver klemt af væggen bag hvidevaren, ellers bliver det beskadiget. Et skadet stik kan starte en brand!
- ADVARSEL! Bortskaffelse af hvidevaren skal foregå ifølge landets regler.
- ADVARSEL! Hvidevarens kølesystem må ikke beskadiges. Det indeholder kølemiddel R600a. Hvis kølesystemet er beskadiget:
 - Må der ikke bruges åben ild;
 - Skal man undgå gnister – tænd ikke for nogen elektriske apparater eller lysarmaturer; Skal lokalet straks udluftes.
- Lad ikke børn lege med hvidevaren eller sætte den i eller tage den ud af stikkontakten. Lad ikke børn lege med hvidevarens emballage.
- Denne hvidevare kan betjenes af børn på 8 år og opefter samt af personer med nedsatte fysiske, sensoriske eller mentale evner eller med manglende erfaring



eller viden, forudsat at de overvåges eller instrueres i sikker brug af hvidevaren, og at de forstår hvilke farer som kan opstå ved brugen. Rengøring og brugerens vedligeholdelse må ikke udføres af børn uden overvågning.

- Børn med en alder fra 3 til 8 år må fylde og tømme køleskabe.
- Hvidevaren må kun benyttes til nedfrysning og opbevaring af fødevarer.
- Denne hvidevare er ikke designet til opbevaring af eksplosive stoffer, fx aerosoldåser med et brændbart drivmiddel. Det er forbudt at opbevare benzin eller andre brændbare væsker i nærheden af hvidevaren.
- Apparatet bør kun tilsluttes et stik, der er beskyttet mod jordfejl og installeret i overensstemmelse med el-regulativet. Den jordforbundne stikkontakt, hvor hvidevaren tilsluttes lysnettet, skal være på et tilgængeligt sted. Vær opmærksom på, om lysnettets spænding svarer til spændingen angivet på typeskiltet. Dette produkt overholder direktiverne som gælder for CEmærkning.
- Hvis hvidevaren er fremstillet med en særlig forsyningsledning, kan denne kun udskiftes med den samme slags særlige forsyningsledning leveret af producenten.
- For at undgå farer bør beskadigede elektriske ledninger kun udskiftes af producenten, en vedligeholdelsestekniker eller en person med lignende kvalifikationer.
- BRUG IKKE forlængerledninger eller forbindelsesklemmer (adaptere) eller hubber.
- Hvis apparatet er slukket (ved rengøring, flytning til et andet sted osv.) kan der tændes for det igen efter **15 min.**
- Det er forbudt at benytte et teknisk beskadiget apparat.
- Man må ikke lægge nogen tændte elektriske anordninger oven på hvidevaren, idet dette kan forårsage antændelse af plasticdele. Man må ikke anbringe tallerkner eller skåle med væsker oven på hvidevaren, og der må ikke stå blomster i vaser eller andre former for væskefyldte beholdere oven på hvidevaren.
- Man må ikke kravle op eller sidde på hvidevaren. Man må ikke læne sig op ad eller hænge på hvidevarens døre, og man må ikke tillade at børn gør det.

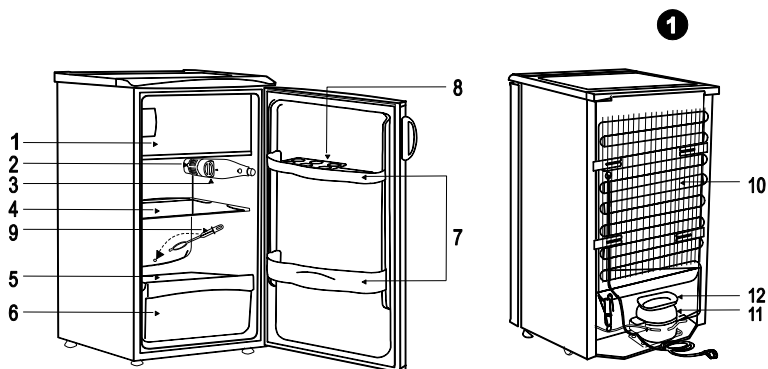


Hvis hvidvaren ikke virker, og det ikke er muligt at reparere den vha. De givne anvisninger, så sluk den, og træk stikket ud, åben dørene og tilkald serviceeksperten. Det er kun en servicerepræsentant der kan løse alle tekniske eller konstruktionsfejl.



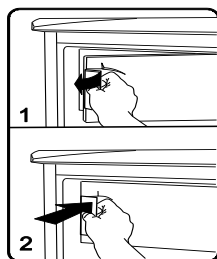
Hvidevaren skal transporteres i lodret stilling. Producenten er ikke ansvarlig for skader på hvidevaren der skyldes at instruktionerne for transportering ikke er overholdt.

BESKRIVELSE AF APPARATET, GRUNDLÆGGENDE DELE



1 Fryserum *****	7 Bakker i lågen
2 Indvendig lys	8 Æggebakke
3 Termostatknop	9 Vandkanal til optøet is
4 Justerbare hylder	10 Kondensator
5 Glashylde	12 Spildbakke til optøet is
6 Kasser til frugter og grøntsager	11 Kompressorer

FORBEREDELSE AF APPARATET TIL BRUG

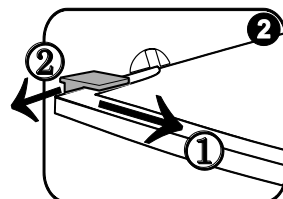


Det anbefales at to personer forbereder apparatet til brug.

• Fjern emballagen. Løft apparatet ud af den beskyttende skumbund. **Apparatet er udstyret med fastskruede håndtag. Apparatet må ikke løfte eller skubbes i håndtagene. Håndtagene kan gå i stykker.** Riv tapen af.

• Tag det røde emballagemateriale af hylderne (fig. 2). Tag den røde tape af lågen - det er kun beregnet til, at beskytte apparatet under transport.

◀ **Sørg for, at lågelåsen låses ordentligt fast i krogn på pladen.**





• Hvis apparatet bringes ind fra kulden (en temperatur under +12 °C), skal du **vente i to timer, før du slutter apparatet til stikkontakten.**

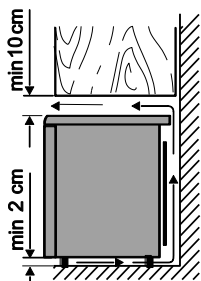
• Apparatet må **ikke sluttes** til stikkontakten, før alt emballage og transportmateriale er fjernet. Bortskaf emballagen korrekt


OPSTILLING

• Apparatet skal opstilles i et tørt og ventileret rum.

 **ADVARSEL!** Apparatet må ikke bruges i en rum, der ikke er opvarmet, eller på en terrasse. Apparatet skal stilles væk fra varmekilder, såsom komfurer/ovne, radiatorer eller direkte sollys.

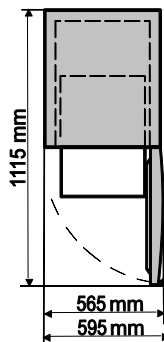
 **ADVARSEL!** Apparatet må ikke røre nogen rør til opvarmning, gasrør eller vandrør eller andre elektriske apparater.



-  Ventilationshullerne for oven på apparaterne må ikke tildækkes - der skal være god luftcirkulation rundt om apparatet. Der skal være mindst 10 cm fri plads over apparatet og eventuelle møbler, der kan være over det. Hvis dette krav ikke overholdes, bruger apparatet mere strøm, og kompressoren kan blive overophedet.

- Hvis køleskabet opstilles i et hjørne, skal du der være mindst 1 cm fri plads mellem væggen og køleskabet, så lågen kan åbnes helt. ►

- Apparatet skal stå på et plant underlag, og det må ikke røre væggen. Hvis nødvendigt, skal du regulere apparatets højde ved at justere nivelleringsfødderne: Når de drejes med uret, hæves apparatets forside, og når de drejes mod uret, sænkes apparatets forside. Hvis apparatet hælder en smule bagud, lukker lågen af sig selv.



TEMPERATURINDSTILLING

Temperaturen i køleskabet indstilles på termostatknappen 3 (fig. 1) ved, at dreje den med eller mod uret. Temperaturen vises i cifre ved siden af termostatknappen.


Temperaturen reguleres på skalaen med syv cifre.

0 = Kompressoren er slukket. **ADVARSEL! Den elektrisk strøm er ikke slukket.**

1 = højeste temperatur (laveste køling)

7 = laveste temperatur (højeste køling)

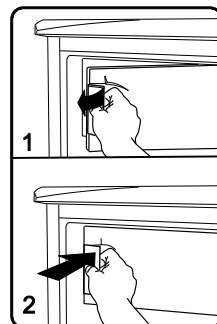
Hvis fødevarerne i køleskabet er for kolde, skal du sætte termostatknappen på **1, 2** eller **3**. Hvis fødevarerne i køleskabet ikke er kolde nok, skal du sætte termostatknappen på **4, 5** eller **6**. Indstil den ønskede temperatur i apparatet efter eget ønske!

 **TEMPERATUREN I KØLESELSKABET KAN VARIERE AFHÆNGIG AF TEMPERATUREN I RUMMET, MÆNGDEN AF FØDEVARER I APPARATET, FØDEVARERNES TEMPERATUR OG HVOR OFTE LÅGEN ÅBNES OG LUKKES.** Derfor anbefaler vi:

- At du stiller apparatet væk fra varmekilder,
- **put ikke varme fødevarer i køleskabet - lad dem først køle ned til stuetemperatur,**
- lad ikke lågen stå åben,
- apparatets låge må ikke stå åben længere end højst nødvendigt, når fødevarerne tages ud og puttes i.

VIGTIGT! For at undgå hurtigt frostdannelse på fordampere og lågekarmen, skal du sørge for, at lågen til fryseren er lukket ordentligt. ►

HVIS DET ER KOLDT I RUMMET, KØLER APPARATET MINDRE. TEMPERATUREN I APPARATET KAN DERFOR STIGE. Brug termostatknappen til, at sætte apparatet på en lavere temperatur.



FRYSNING AF FØDEVARER

Fryserummet har en hurtigt-frysende område, der er markeret med symbolet .

Fødevarer, der skal fryses, skal først køle ned til stuetemperatur, hvorefter de skal placeres for nede i fryserummet. Sæt termostatknappen på nummer **7**. Når produkterne er frosset efter 24 timer, skal du sætte termostatknappen på **dens tidligere indstilling**.

- PUT IKKE FOR MANGE FØDEVARER I FRYSER I HENHOLD TIL OPLYSNINGERNE I PRODUKTDATABLADET.
- Sørg for, at der er mindst 3 cm fri plads mellem de frosne fødevarer og den øverste skillevæg.
- Put ikke fødevarer, der ikke er pakket ind, i fryserummet.
- Friske madvarer, der skal fryses, må ikke komme i kontakt med frosne fødevarer.
- Frys ikke fødevarer, der er varmere end stuetemperaturen.
- **Flydende fødevarer i glasbeholdere eller flasker må ikke fryses. Kulsyreholdige drikkevarer må ikke fryses.**
- Overhold udløbsdatoerne på de frosne fødevarer, der står på deres emballage.
- DET ANBEFALES IKKE, AT FRYSE FISK OG PØLSER I MERE END 6 MÅNEDER. OST, FJERKRÆ, SVINEKØD, LAMMEKØD MÅ HØJST FRYSES I 8 MÅNEDER. OKSEKØD, FRUGTER OG GRØNTSAGER MÅ HØJST FRYSES I 12 MÅNEDER.

AFRIMNING

KØLESKABSRUMMET afrimmes automatisk. Isdråber, der dannes på bagside i køleskabet, optøer, når kompressoren ikke kører og optøningsvandet løber ned i afløbskanalen til spildbakken oven på kompressoren (fig. 1), hvor det fordampes.

Fryserummet skal afrimes mindst to gange om året, eller når der dannes et islag, der er over 5 mm tyk. Gør nedenstående rækkefølgen, der er angivet:

ADVARSEL! Sluk for apparatet, og træk stikket ud af stikkontakten.

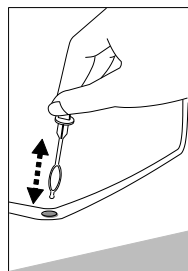
- Tag alle fødevarerne ud af fryseren. De frosne fødevarer varmes ikke for meget op, når du afrimer fryseren, hvis du vikler dem ind i håndklæder og opbevarer dem på et køligt sted.
- Lad apparatets låge stå åben. Når isen smelter, skal du løbende tørre overfladerne og armaturerne på køleskabet og fryserummet af.
- Luk fryserens låge. **Sørg for, at lågelåsen låses ordentligt fast i krognen på pladen.** Sæt stikket i stikkontakten og tænd for apparatet.

RENGØRING OG PLEJE

APPARATET SKAL RENGØRES REGELMÆSSIGT.

! Husk at inden apparatet afrimes og inden apparatets bagside rengøres, skal apparatet afbrydes fra strømmen ved, at trække stikket ud af stikkontakten.

- Beskyt apparatets indre overflader og plastikdele mod fedt, syrer og saucer. Hvis noget spildes ved et uheld, skal du straks rengøre apparatet med varmt sæbevand eller opvaskemiddel. Tør det derefter af.
- Apparatets indre overflader skal rengøres med varmt sæbevand. Du kan også bruge opvaskemiddel.
- Tør de indre og ydre overflader af med en tør klud.



- Rengør regelmæssigt de hermetiske pakninger på lågerne. Tør det derefter af.

• ◀OMRÅDET OMKRING AFLØBSKANALEN TIL OPTØET IS SKAL REGELMÆSSIGT RENGØRES MED ET SÆRLIGT RENGØRINGSMIDDEL 9 DER ER BEREGNET TIL DETTE (se fig. 1).

• Apparatets bagside og kompressoren skal rengøres for støv mindst en gang om året. En blød børste, elektrostatisk klud eller støvsuger kan bruges til dette (se fig.).

• Apparatets indre og ydre overflader må IKKE rengøres med rengøringsmidler, der indeholder slibende partikler, syre, alkohol eller benzen.

- Apparatet må IKKE rengøres med klude eller svampe, der har grove overflader, som er beregnet til skrubning.

PRAKTISKE TIPS OG OBSERVATIONER

- Overhold udløbsdatoerne på fødevarerne, der står på deres emballage.
- Bananer må ikke opbevares i køleskabet, da disse frugter er følsomme over for kulde.
- Tilberedte fødevarer og færdiglavede fødevarer ("varm og spis") må ikke opbevares i samme beholder.
- Fødevarer, der lugter meget, skal opbevares i en lufttæt beholder i apparatet (fx ferskvandsfisk, gåseleverpaté og ost).
- Frosne fødevarer skal optøes i køleskabet. Fødevarer, der tøes langsomt, bevarer bedre smagen. De spreder også kulde i apparatet, hvilket hjælper med at opretholde den indstillede temperatur i køleskabet.
- Indtag ikke is, der er lavet i fryseren, med det samme.
- Produkter fryser hurtigere, hvis de opdeles og pakkes i små portioner.
- HVIS APPARATET SKAL VÆRE SLUKKET I LÆNGERE TID, SKAL DU LADE LÅGEN STÅ ÅBEN.

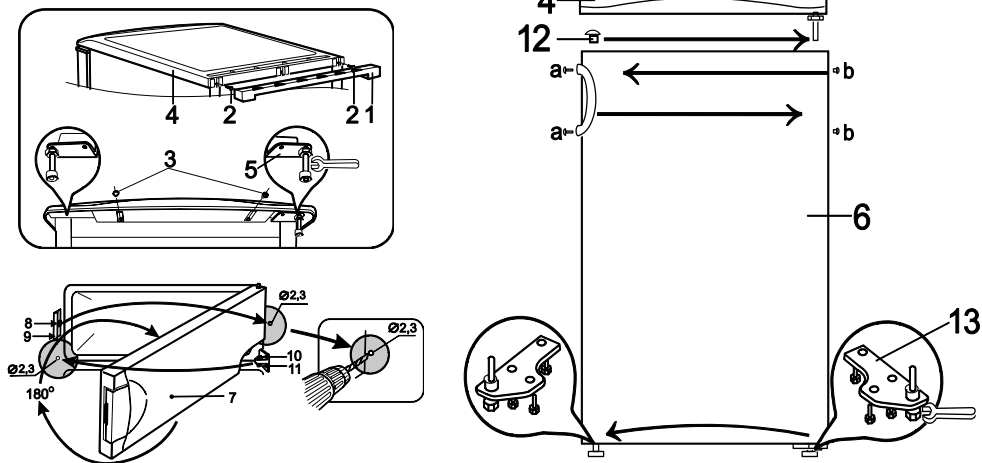
 **Bemærkninger om apparatets driftsstøj.** Når apparatet kører og fryser, siger det forskellige lyde. Dette er normalt og er ikke en fejl.

- Når kølemidlet cirkulerer i kølesystemet, kan det give mumlende, boblende eller raslende lyde. Højere lyde, som små slag eller kliklyde, kan kortvarigt høres, når køleskabens kompressor tændes.

ÆNDRING AF LÅGENS ÅBNINGSRETNING

Hvis lågens åbningsretning skal ændres, anbefales det at dette gøres af to personer. Du skal bruge to skrueøgler, nr. 8 og nr. 10, og en skruetrækker.

! Når lågens åbningsretning ændres, må køleskabet IKKE lægges vandret ned. Gør nedenstående rækkefølgen, der er angivet:



ADVARSEL! Sluk for apparatet, og træk stikket ud af stikkontakten.

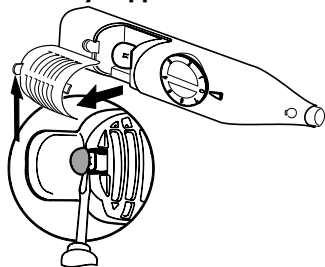
1. Fjern støtten **1**, og løs skruerne
2. Løs de to skruer **3**, der holder den udtrækkelige hylde. Fjern den udtrækkelige hylde **4**.
3. Fjern beslaget (**5**) og dets spændeskiver fra akslen.
4. Skru akslen og spændeskiverne af beslaget (**5**) og skru den ind i det andet hul på beslaget (**5**).
5. Tag køleskabslågen (**6**) af.

6. Skift af fryserlågens åbning-sretning: Åbn lågen (7), løsn skruen (8) og fjern pladen (9).
7. Løsn skruen (10), og tag beslaget (11) af.
8. Træk lågen (7) nedad og tag den af.
9. Bor to huller på 2,3 mm der, hvor der er angivet på den anden side af køleskabet, og spænd pladen (9) fast på højre side.
10. Vend lågen på hovedet (180°), og sæt lågens øvre aksel i rillen på venstre side af køleskabet, og hæng beslaget (11) på lågens aksel. Sæt beslaget (11) i det nyborede hul.
11. **Sørg for, at lågelåsen låses ordentligt fast i kroge på pladen (9).**
12. Tag hættten (12) af køleskabslågen, og tryk den på plads på den modsatte side.
13. Fjern beslaget (13) og dets spændeskiver fra akslen. Skru akslen af, ved at dreje den mod uret. Vend beslaget på hovedet (180°), og skru akslen i. Spænd beslaget fast på modsatte side.
14. Spænd køleskabslågen fast på beslagets aksel (13).
15. Spænd beslaget (5) og spændeskiverne fast på akslen.
16. Sæt den udtrækkelige hylde i, og spænd skruerne (2) og (3). Sæt støtten (1) i rillerne i apparatets øverste bageste del.
17. Fjern bolt-dækslerne (a) og hættterne (b). Skru boltene ud, der holder håndtagene fast. Flyt håndtagene til den anden side. Skru dem på. Tryk hættter i resten af hullerne på lågen, og sæt bolt-dækslerne (a) på boltene.

SKIFT AF PÆREN I APPARATET

Når du skifter pæren, skal du følge følgende trin i følgende rækkefølge:

1. **Afbryd apparatet fra strømforsyningen ved, at trække stikket ud af stikkontakten.**



Tryk dækslet til pæren A til højre med en flad skruetrækker, og træk den ned med din anden hånd.

Skift pæren med en ny 15W pære af samme type med en E14 fatning.

Når du har skiftet pæren, skal du først sætte dækslet på i den rigtige retning. Tryk derefter venstre side opad, indtil dækslet låses på plads.

Slut apparatet til stikkontakten.

BETJENINGSPROBLEMER OG DERES LØSNINGER

- **Skabet er sat til el-nettet, men det virker ikke.** Tjek om husets elektriske forsyningsinstallationer er i orden. Kontroller at stikket er sat rigtigt i stikkontakten.
- **Støjen er blevet kraftigere.** Tjek om hvidevaren står stabilt på et vandret sted. For at gøre det vandret skal man justere fødderne foran. Tjek om hvidevaren rører ved nogle møbler og at ingen del af køleskabssystemet på bagsiden af skabet rører ved væggen. Træk hvidevaren væk fra møbler eller vægge. Kontroller at den forøgede støj ikke skyldes flasker, dåser eller skåle i skabet som rører ved hinanden.
- **Når skabsdøren åbnes, trækkes gummitætningslisten af.** Tætningslisten er oversmurt med klæbende madvarer (fedt, sirup). Vask tætningslisten og renden til den med varmt sæbevand eller opvaskemiddel, og tør den af. Sæt gummitætningslisten på plads igen.
- **Høj temperatur i skabet, kompressorens pauser er korte.** Undersøg om skabsdørene lukker tæt, om dørene har været åbne længere end nødvendigt når madvarer tages ud eller lægges ind eller om en stor mængde varm mad er sat ind i skabet.
- **Der er kondensvand oven på skabet.** Den relative luftfugtighed i lokalet er over 70 %. Udluft lokalet hvor skabet står, og fjern om muligt årsagen til fugtigheden.

Bemærkninger om driftsstøj fra hvidevaren. Når hvidevaren er i gang og går igennem sine frysecykler, udsender den støj af forskellig art. Det er normalt og er ikke tegn på nogen defekt.

Nå kølemidlet cirkulerer rundt i kølesystemet, frembringer det lyde som en slags mumlen, boblen eller raslen. Der kan også komme kraftigere lyde som smæld eller klik i kort tid når køleskabskompressoren tænder.



INFORMATION TIL MILJØSIKRING

Dette symbol viser at når hvidevaren ikke længere skal bruges, kan den ikke bortskaffes sammen med andet husholdningsaffald. Den skal indsamles og fjernes separat, dvs. i containere der er særligt markeret med dette symbol på indsamlingssteder til storskrald. Alle oplysninger om hvor man sikkert kan aflevere gamle hvidevarer, kan hentes hos kommunen, den forretning hvor hvidevaren blev købt eller hos producentens repræsentanter. Hvis du beslutter dig for at kassere hvidevaren, så gør det umuligt at bruge den igen for at forhindre eventuelle uheld. Træk den elektriske ledning ud af stikkontakten, og skær derefter ledningen af. Træk tætningslisten af. Om nødvendigt ødelægges døren. **ADVARSEL! Prøv ikke at selv at skille hvidevaren ad. Giv den til en genbrugsvirksomhed.**

GARANTISERVICE

HVIS HVIDEVAREN IKKE FUNGERER ORDENTLIGT, SÅ SE OM DU SELV KAN ORDNE ÅRSAGEN TIL SVIGTET. Hvis du ikke selv kan løse problemet, så kontakt den nærmeste servicerepræsentant for køleskabet telefonisk eller skriftligt. Når du får kontakt, er det nødvendigt at anføre køleskabsmodellen og dens nummer. Disse data findes på produktmærkaten som er fastklisset på venstre væg i køleskabet.

BEMÆRK. De tekniske data for køleskabet findes på produktetiketten, der er anbragt på køleskabets indvendige væg. For mere information om enheden, scann QR-koden på den vedlagte energimærke og / eller besøg den officielle produktdatabase-webside: <https://eprel.ec.europa.eu>

Bästa kund!

Läs noga igenom instruktionsboken. Om anvisningarna inte följs, finns det risk för personskador, skador på utrustningen och förlorad rätt till fri garantiservice. Vi rekommenderar att du förvarar instruktionsboken under hela den tid du har denna utrustning. När du säljer utrustningen lämna över instruktionsboken till utrustningens nya ägare.

Allmän information:

Kylanordning - ett kylskåp för hushåll som är avsett för hushållsbruk. Färsk mat lagras i kylen under en kort tid. Frysfacket är utformat för att frysa och förvara mat under lång tid.

SÄKERHETSANVISNINGAR

- **WARNING!** Täck inte över ventilationshålen på ovansidan eller på sidorna av utrustningen.
- **WARNING!** Använd inte några mekaniska eller elektriska enheter för att påskynda avfrostningsprocessen vid rengöring av frysen.
- **WARNING!** Använd inte och placera inte elektriska enheter inuti apparaten, såvida de inte är av en typ som uttryckligen är godkänd avtillverkaren.
- **WARNING!** När du placerar enheten ska du vara försiktig så att sladden inte blir klämd i syfte att undvika att den skadas. Detta kan orsaka kortslutning och en brand.
- **WARNING!** Kontrollera att kontakten på elkabeln inte är klämd av bakväggen på enheten eller på annat sätt skadas. En skadad kontakt kan vara orsaken till en brand!
- **WARNING:** Kontrollera att det inte finns fleraportabla uttag eller strömförsörjningsaggregat bakom hushållsapparaten.
- **WARNING!** Kassering av utrustningen ska ske enligt nationella regler.



WARNING! Skada inte utrustningens kylsystem. Den innehåller köldmedium R600a. Om kylsystemet skadas: Använd inte öppen eld; Undvik gnistor—slå inte på någon elektrisk utrustning eller ljusarmatur; Ventilera omedelbart rummet.

- Mycket små barn (0-3 år) ska hållas på avstånd från apparaten. Små barn (3-8 år) ska hållas på avstånd från apparaten såvida de inte hålls under uppsikt. Barn från 8 års ålder och personer med nedsatt fysisk, sensorisk eller mental förmåga, eller bristande erfarenhet och kunskap, får endast lov att använda denna apparat om de övervakas eller om de har fått instruktioner om hur apparaten ska användas på ett

säkert sätt och förutsatt att de förstår vilka faror det innebär. Barn får inte leka med apparaten. Rengöring och användarunderhåll får inte göras av barn utan övervakning. Barn i åldrarna 3 till 8 år får sätta in och ta utmatvaror från kylskåp och frysar.

- Utrustningen får endast användas för infrysning och förvaring av livsmedel.
- Utrustningen är inte avsedd för förvaring av explosiva ämnen t.ex. sprayflaskor med brandfarliga drivmedel. Det är förbjudet att förvara bensin och andra brandfarliga vätskor nära utrustningen.
- Apparaten bör endast anslutas till ett felfritt jordat uttag installerat enligt gällande bestämmelser. Det jordade eluttaget som enheten är ansluten till bör placeras på en lättillgänglig plats. Se till att nätspänningen i vägguttaget motsvarar den som är märkt på apparatens skylt. Denna produkt uppfyller de krav som är gällande för CE-märkning.
- Om enheten är tillverkad med en specialströmkabel kan denna endast bytas ut mot samma typ av specialströmkabel som tillhandahålls av tillverkaren.
- För att undvika riskor, bör skadade elsladdar endast bytas ut av tillverkaren, en underhållstekniker eller en person med likvärdig kompetens.
- ANVÄND INTE förlängningssladdar eller kontakter (adapters) eller hubbar.
- VARNING: Försäkra dig om att apparaten är avstängd och bortkopplad från elnätet innannågot underhållsarbete påbörjas–risk för elstöt. Använd aldrig ångtvätt–risk för elstöt.
- Om enheten är urkopplad (för rengöring, omplacering osv.), kan den slås på flera gånger efter **15 min**.
- Det är förbjudet att använda en tekniskt skadad enhet.
- Placera inte några påslagna elektriska apparater ovanpå enheten eftersom detta kan orsaka antändning av plastdelar. Placera inte några behållare med vätskor ovanpå enheten och förvara inte några blomvaser eller andra vätskefyllda kärl ovanpå enheten.
- Klättra inte upp på eller sitt på enheten, luta inte mot eller häng på enhetens dörrar och låt inte heller barn göra detta.



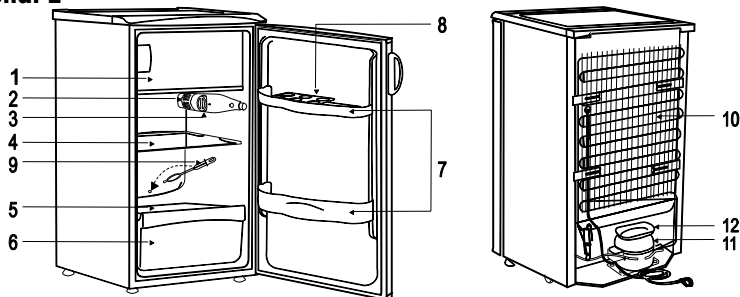
Om enheten är ur funktion och det inte är möjligt att reparera den enligt givna rekommendationer, koppla ur den, öppna den och ring en servicetekniker. Endast en servicetekniker kan åtgärda alla tekniska fel eller konstruktionsfel.



Enhetsen bör transporteras i vertikal position. Tillverkaren ansvarar inte för eventuella skador på enheten som är ett resultat från att instruktioner för transport inte uppfylls.

BESKRIVNING AV APPARATEN, GRUNDLÄGGANDE KOMponenter

Se bild. 1



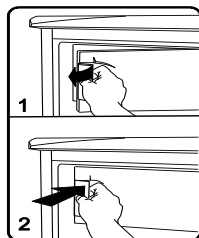
1	Frysack	7	Dörrhyllor
2	Invändig ljusmodul	8	Äggbricka
3	Termostatvred	9	Rengöring vattenränna för smältvatten
4	Hyllor med justerbar höjd	10	Kondensator
5	Glashylla	12	Droppbricka för smältvatten
6	Frukt- och grönsakslådor	11	Kompressor

FÖRBEREDELSE AV APPARATEN FÖR ANVÄNDNING

Vi rekommenderar att du förbereder apparaten för användning med en medhjälpare.

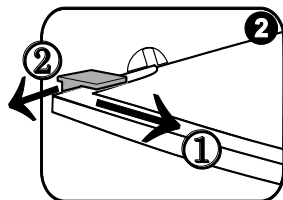
- Ta bort emballaget. Lyft apparaten bort från frigitbotten. **Apparaten är försedd med skruvade handtag och apparaten ska inte lyftas eller skjutas fram med handtagen. Handtagen kan gå sönder.** Riv av de självhäftande tejpbitarna.

- Ta bort det röda förpackningsmaterialet från hyllorna (fig. 2). Riv bort den röda tejsen från dörrkanten – tejsen finns bara där som skydd under transporten.



◀ **Kontrollera att dörrspärren fastnar på plåtens krok.**

- Om apparaten tagits in från kylan (temperaturen är lägre än 12 °C), **ska du vänta i två timmar innan du ansluter den till elnätet.**



- Apparaten **ska inte anslutas** till elnätet tills allt förpacknings- och transportmaterial har tagits bort. Kassera förpackningsmaterialet på tillbörligt sätt

PLACERING

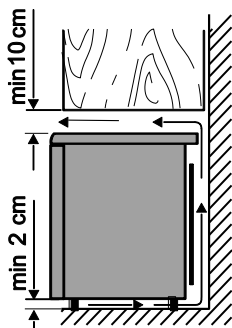
- Placera apparaten på en torr och väl ventilerad plats.



VARNING! Apparaten får inte användas i ett ouppvämt utrymme eller på altanen. Placera apparaten på avstånd från värmekällor såsom kökspis/ugn, värmare eller direkt solljus.



VARNING! Apparaten får inte vidröra några rör för värme, gas eller vattenförsörjning eller andra elektriska apparater.

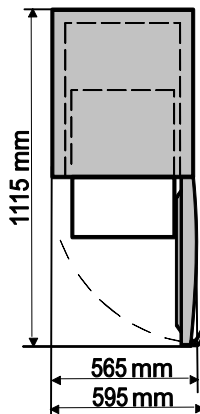


- ◀ Täck inte över ventilationshålen högst upp på apparaterna - det måste finnas en god luftcirkulation runt apparaten. Det ska finnas ett avstånd på minst 10 cm mellan ovansidan av apparaten och eventuella skåp eller hyllor som kan finnas ovanför apparaten. Om detta krav inte följs förbrukar apparaten mer ström och kompressorn kan överhettas.

- Om du placerar kylskåpet i ett hörn ska det finnas ett mellanrum på minst 1 cm mellan väggen och apparaten så att kylskåpsdörren kan öppnas ordentligt.▶

- Apparaten måste stå på en plan yta och får inte vidröra väggen. Justera vid behov höjden på

apparaten genom att justera justeringsfötterna: genom att vrida dem medurs höjs apparatens framsida, genom att vrida dem moturs sänks apparatens framsida. Om apparaten lutar bakåt en aning stängs dörrarna av sig själva.



TEMPERATURREGLERING

Temperaturen i kylskåpet regleras med termostatvredet **2** (fig. 1) genom att vrida den åt ena eller hållet. Temperaturindikeringen i siffror visas bredvid termostatvredet.

Temperaturen regleras på en skala med sju siffror.

0 = Kompressor är avstängd. **WARNING! Elström är inte avstängd.**

1 = högsta temperatur (lägsta kylning)

7 = lägsta temperatur (högsta kylning)

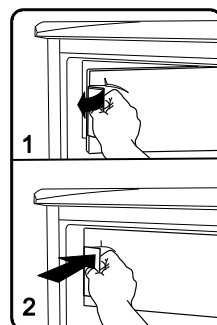
Om livsmedel i kylskåpet är för kalla kan du ställa in termostatvredet på **1, 2** eller **3**. Om livsmedel i kylskåpet inte kyls tillräckligt kan du ställa in termostatvredet på **4, 5** eller **6**. Ställ in önskad temperatur i apparaten enligt dina egna behov!

☞ TEMPERATUREN I KYLFACKET KAN VARIERA BEROENDE PÅ OMGIVANDE TEMPERATUR, MÄNGDEN AV LIVSMEDEL, TEMPERATUREN AV LIVSMEDELN OCH HUR OFTA APPARATENS DÖRRAR ÖPPNAS OCH STÄNGS. Därför rekommenderar vi:

- placera apparaten borta från värmekällor,
- **lägg inte heta livsmedel i kylskåpet - de måste första kylas ner till rumstemperatur,**
- apparatdörren får inte lämnas öppet,
- Apparatens dörr ska inte vara öppen längre än vad som behövs för att ta ut eller lägga i livsmedel.

OB! För att förhindra att frost bildas för snabbt på frysfackets förångare och dörrkarm ska du se till att frysfackets dörr är ordentligt stängd. ▶

OM RUMMET ÄR SVALT KYLS APPARATEN MINDRE. TEMPERATUREN I APPARATEN KAN DÄRFÖR STIGA. Använd termostatvredet för att ställa in en lägre temperatur.



FRYSNING AV LIVSMEDEL

I frysfacket är snabbfrysningssdelen markerad med symbolen ❄️❄️❄️

Mat som ska frysas bör först svalna till rumstemperatur och placeras sedan i en rad längst ner i frysfacket. Ställ in termostatvredet på inställningsnummer 7. När produkterna är frysta efter 24 timmar,

Ska termostatvredet ställas tillbaka till sin tidigare position.

- DEN MAXIMALA MÄNGDEN AV FRYST MAT FÅR INTE ÖVERSTIGA VÄRDET SOM ANGES I PRODUKTDATABLADET.
- Lämna ett mellanrum på minst 3 cm mellan de frysta livsmedlen och den övre skiljeväggen.
- Placera inte oförpackade livsmedel i frysfacket.
- Färs mat som ska frysas får inte vidröra redan frysta livsmedel.
- Frys inte livsmedel som är varmare än rumstemperaturen.
- Frys inte flytande livsmedel i glaskärl eller glasflaskor. Frys inte kolsyrade drycker.
- Följ giltighetsdatumerna för frysta livsmedel enligt tillverkarens märkning på förpackningen.
- VI REKOMMENDERAR ATT FRYST FISK OCH KORV INTE BÖR LAGRAS I FRYSFACKET I LÄNGRE ÄN 6 MÅNADER; OST, FJÄDERFÅ, FLÄSK, LAMM – INTE MER ÄN 8 MÅNADER; NÖTKÖTT, FRUKT OCH GRÖNSAKER – INTE LÄNGRE ÄN 12 MÅNADER.

UPPTINING

KYLFACKET avfrostas automatiskt. Isdroppar som bildas på kylfackets bakre vägg tinas under den tid som kompressorn inte körs och smältvattnet rinner ner i avloppskanalen för smältvatten till brickan ovanpå kompressorn (fig 1), där det avdunstar.

Frysfacket ska tinas minst två gånger per år eller när ett det bildas ett isskikt i facket som är tjockare än 5 mm. Gör åtgärderna nedan i den ordning de listas:

WARNING! Stäng av apparaten och dra ut kontakten ur eluttaget.

- Ta bort livsmedel från frysfacket. Frysta livsmedel värms inte upp för mycket medan du tinar frysfacket om du täcker dem med en tjock duk och förvarar dem på en sval plats.
- Lämna dörren till apparaten öppen. När isen smälter ska du rengöra och torka av ytorna och fästen på kyl- och frysfacken.
- Stäng frysfackets dörr. **Kontrollera att dörrspärren fastnar på plåtens krok.** Anslut och sätt på apparaten.

RENGÖRING OCH SKÖTSEL

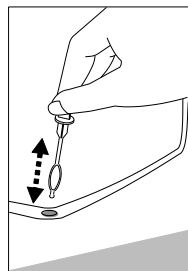
RENGÖR APPARATEN MED JÄMNA MELLANRUM.

Kom ihåg att innan du avfrostar apparaten och rengör apparatens bakre del ska du koppla bort apparaten från eluttaget genom att dra ut kontakten ur eluttaget.



Skydda apparatens invändiga ytor och plastdelar från fetter, syror och såser. Vid oavsiktligt spill - rengör omedelbart med varmt tvålatten eller diskmedel. Torka av.

- Rengör apparatens invändiga ytor med varmt tvålatten. Diskmedel kan också användas.
- Torka av invändiga och utvändiga ytor.
- Rengör de hermetiska packningarna på dörrarna med jämna mellanrum. Torka av.



• ◀RENGÖR UTRYMMET FÖR VATTENAVLOPPET FÖR SMÄLTVATTEN I KYLSKAPET MED EN SÄRSKILD RENGÖRARE **9** SOM ÄR AVSETT FÖR DET SYFTE (se fig. 1).


• Rengör apparatens bakre del och kompressorn damm från minst en gång om året. En mjuk borste, elektrostatisk trasa eller dammsugare kan användas för rengöring (se fig.).

• Använd **INTE** tvättmedel som innehåller slipande partiklar, syra, alkohol eller bensen för rengöring av apparatens invändiga och utvändiga ytor.

• Använd **INTE** trasor eller svampar som har grova ytor, avsedda för skrubbing för rengöring av apparaten.

PRAKTISKA TIPS OCH IAKTTAGELSER

- Följ strikt giltighetsdatumet för livsmedel enligt tillverkarens märkning på förpackningen.
- Förvara inte bananer i kylan – dessa frukter är känsliga för kyla.
- Förvara inte färdiglagad mat och färdiglagade rätter ("värm upp och ät") i samma behållare.
- Förvara alla livsmedel som har en stark lukt (t.ex. färsk fisk, paté de foie gras gåsleverpaté och ost) i en lufttät behållare i apparaten.
- Frysta livsmedel ska tinas i kylfacket. Mat som tinar långsamt bibehåller bättre smakegenskaper och sprider kyla som hjälper till att bibehålla den inställda temperaturen i kylfacket.
- Konsumera inte glas som har frysts i frysfacket på en gång.
- Produkter fryser snabbare om de delas upp och förpackas i små portioner.
- LÅT DÖRRARNA VARA ÖPPNA OM APPARATEN SKA VARA AVSTÄNGD UNDER EN LÄNGRE TID.

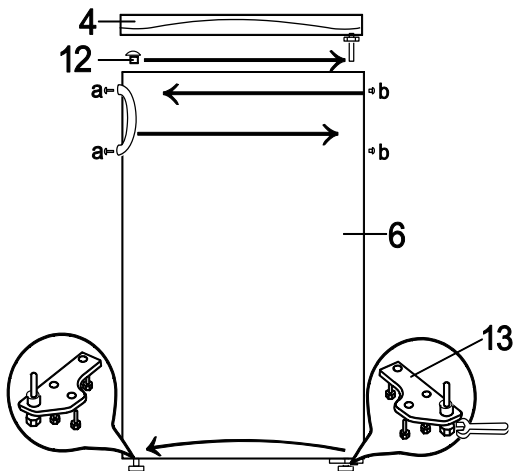
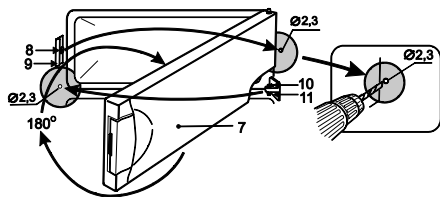
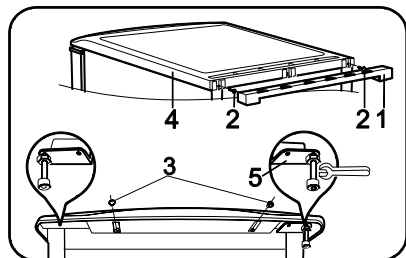
 **Anmärkningar om apparatens bullernivå.** När apparaten arbetar och går igenom fryscykeln avges olika ljud. Detta är normalt och är inte ett tecken på något fel.

- När köldmediet cirkulerar runt i kylsystemet, orsakar det ljud som låter som murrande, bubblande eller prasslande. Högre ljud som poppande eller klickande kan höras under en kort stund när kylskåpets kompressor slås på.

OMHÄNGNING AV DÖRRAR

Det rekommenderas att ändra dörrarnas öppningsriktning med en medhjälpare. Du behöver två hylsnycklar nr 8 och nr 10 samt en skruvmejsel.

! När du ändrar dörrarnas öppningsriktning SKA DU INTE lägga kylskåpet i vågrätt läge. Gör åtgärderna nedan i den ordning de listas:



VARNING! Stäng av apparaten och dra ut kontakten ur eluttaget.

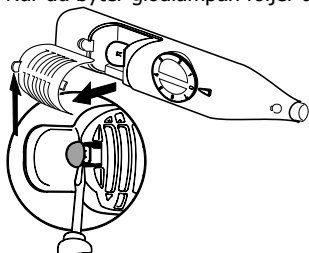
1. Ta bort stödet **1** och lossa på skruvarna **2**.
2. Lossa på de två skruvarna **3** som håller den utdragbara hyllan. Ta bort den utdragbara hyllan **4**.
3. Ta bort fästet (**5**) och dess brickor från axeln.
4. Skruva loss axeln och brickorna från fästet (**5**) och skruva fast den i fästets andra öppning (**5**).
5. Ta bort kylskåpsdörren (**6**).
6. Omhängning av frysfackets dörr: öppna dörren (**7**), lossa på skruven (**8**) och ta bort plåten (**9**).
7. Lossa på skruven (**10**) och ta bort fästet (**11**).

8. Dra dörren (7) nedåt och ta bort den.
9. På de ställen som anges på andra sidan av kylskåpet, borra två 2,3 mm stora hål och fäst plåten (9) på den högra sidan.
10. Vänd dörren upp och ner (180°) och placera dörrens övre axel i springan på vänster sida av kylfacket och häng fästet (11) på dörrens nedre axel. Fäst fästet (11) i det nya borrade hålet.
11. **Kontrollera att dörrspärren fastnar på plåtens krok (9).**
12. Ta locket (12) från kylskåpsdörren och tryck den på plats på motsatt sida.
13. Ta bort fästet (13) och dess brickor från axeln. Skruva av axeln genom att vrida den moturs. Vänd fästet upp och ner (180°) och skruva in axeln. Fäst fästet på motsatt sida.
14. Fäst kylskåpsdörren på fästets axel (13).
15. Fäst fästet (5) tillsammans med brickorna på axeln.
16. Fäst den utdragbara hyllan och fäst skruvarna (2) och (3). Placera stödet (1) i spåren på ovasidan av apparaten.
17. Ta bort bultskydden (a) och lock (b). Skruva loss bultarna som håller handtagen på plats. Flytta handtagen till andra sidan. Skruva fast dem. Pressa in locken i de återstående öppningarna i dörren och täck bultarna med bultskydden (a).

BYTE AV DEN INVÄNDIGA GLÖDLAMPAN

När du byter glödlampa följer du nedanstående anvisningar i den ordning de är listade:

Stäng av apparaten och dra ut kontakten ur eluttaget.



Skjut den invändiga glödlampans hållare **A** till höger med en platt skruvmejsel och dra den nedåt med din andra hand.

Byt ut den mot en ny 15W-lampa av samma typ med en E14-sockel. När lampan har bytts ut, sätt först lampans lock i rätt läge och tryck sedan på vänster sida tills locket fäster på plats.

Anslut apparaten till vägguttaget.

FUNKTIONSPROBLEM OCH DESS LÖSNINGAR (FELSÖKNING)

- **Enheten är ansluten till elnätet men den fungerar inte.** Kontrollera att elinstallationen i din bostad är i ordning. Kontrollera att kontakten är korrekt isatt i eluttaget.
- **Ljudet har blivit högre.** Kontrollera att enheten står stabilt på en plan yta. För att få den i nivå reglerar du de främre fötterna. Kontrollera att enheten är inte vidrör några möbler, samt att ingen del av kylsystemet på baksidan av enheten vidrör väggen. Dra bort enheten från möbler och väggar. Kontrollera att ljudet inte är orsakat av att flaskor, burkar eller rätter inuti enheten kan beröra varandra.
- **När enheten har dörren öppen, lossar gummipackningen.** Packningen har blivit kladdig av klubbiga livsmedel (fett, sirap). Rengör tätningslistan och spåret för det med varmt vatten innehållande tvål eller diskmedel och torka torrt. Sätt tillbaka gummitätningen tillbaka på plats.
- **Hög temperatur i enheten, kompressorns driftspausar är korta.** Kontrollera att dörrarna stängs ordentligt, kontrollera att dörrarna inte hålls öppna längre än nödvändigt när du tar ut eller sätter in livsmedel eller om en stor mängd varm mat placerades i enheten.
- **Enheten har kondens på ovasidan.** Den omgivande relativa luftfuktigheten är högre än 70 %. Ventilera rummet där enheten står och om möjligt avlägsna orsaken till fukten.

Kommentarer på enhetens funktionsljud. När enheten under drift går genom fryscykeln, hörs olika ljud. Detta är normalt och inget tecken på något fel. När kylmedlet cirkulerar runt i kylsystem, orsakar det olika ljud som porlar, bubblar, eller prasslar. Starkare ljud som hörs eller klicka på kan man höra under en kortare tid då kylskåpets kompressor slås på.

MILJÖSKYDDSFÖRKLÄMNING



Denna symbol anger att när enheten inte längre behövs, kan den inte kasseras tillsammans med vanlig sophantering. Den bör lämnas till återvinning och kasseras separat, d.v.s. i behållare speciellt markerade med denna symbol på större återvinningscentraler. Fullständig information om var du kan lämna den gamla enheten säkert kan erhållas från lokala myndigheter, butiken där du köpte enheten eller tillverkarens återförsäljare. Om du beslutat kassera enheten, se till att den blir omöjlig att använda, detta för att förhindra eventuella missöden. Dra ut strömsladden från eluttaget och klipp sedan av den. Dra bort packningen. Bryt sönder dörrlåset om sådant finns. **VARNING! Montera inte isär enheten själv. Lämna den vidare till återvinningsbolag.**

GARANTISERVICE

Om enheten inte fungerar ordentligt, ta reda på om du själv kan åtgärda orsaken till felet. Om du inte kan lösa problemet själv, kontakta närmaste servicerepresentant för vitvaror via telefon eller skriftligen. Vid kontakt ange kylskåpets modell och nummer. Dessa uppgifter finner du på produktetiketten, som är klistrad till vänstra väggen inne i kylskåp nära facket för frukt och grönsaker.

NOTERA. Produktens tekniska data finns på märkningsetiketten som sitter på apparatens insida. För mer information om apparaten, skanna QR-koden på den bifogade energimärket och / eller besök den officiella webbplatsen för produkt databasen: <https://eprel.ec.europa.eu>

Hyvä Asiakas,
LUE KÄYTTÖOHJEET HUOLELLISESTI LÄPI. Jos ohjeita ei noudateta, on olemassa tapaturman, kaapin vahingoittumisen ja ilmaisen takuupalvelun menettämisen vaara. Suosittelemme, että käyttöohjeet pidetään tallessa kaapin koko käyttöajan. Kun myyt kaapin, anna myös käyttöohjeet sen uudelle omistajalle.

Yleistä tietoa:

Jääkaappi - kotitalouskäyttöön tarkoitettu jääkaappi. Tuoretta ruokaa säilytetään jääkaapissa lyhyen aikaa. Pakastinosasto on suunniteltu pakastamaan ja säilyttämään ruokaa pitkään.

TURVALLISUUSOHJEITA

- VAROITUS! Älä peitä kaapin päällä ja sivuilla olevia tuuletusaukkoja.
- VAROITUS! Älä yritä nopeuttaa sulatusta millään mekaanisilla keinoilla tai sähkölaitteilla, kun puhdistat pakastelokeroa.
- VAROITUS! Älä käytä kaapin ruuansäilytysosastojen sisällä mitään sähkölaitteita, elleivät ne ole tyypiltään valmistajan suositusten mukaisia.
- VAROITUS! Jos verkkojohto on vaurioitunut, sen saa vaaran välttämiseksi vaihtaa vain valmistaja, valmistajan edustaja tai vastaavan pätevyyden omaava henkilö.
- VAROITUS! Kun sijoitat kaapin, varmista, ettei sähköjohto jää väliin eikä vahingoitu. Jos sähköjohto vaurioituu, se voi aiheuttaa oikosulun ja tulipalon.
- VAROITUS! Varmista, ettei sähköjohdon pistoke jää puristuksiin kaapin ja sen takana olevan seinän väliin tai vahingoitu muulla tavoin. Vahingoittunut sähköpistoke voi aiheuttaa tulipalon!
- VAROITUS! Kaapin romutuksessa on noudatettava maakohtaisia määräyksiä.
- VAROITUS! Älä vahingoita kaapin jäähdytysjärjestelmää. Se sisältää kylmäainetta R600a. Jos jäähdytysjärjestelmä on vaurioitunut:
 - Älä käytä avotulta.
 - Vältä kipinöitä - älä käynnistä mitään sähkölaitteita tai valaisimia.
 - Tuuleta huone välittömästi.
- Älä anna lasten leikkiä kaapilla äläkä anna heidän kytkeä sitä pistorasiaan tai irrottaa siitä. Älä anna lasten leikkiä kaapin pakkausmateriaaleilla.
- Tätä kaappia voivat käyttää yli 8-vuotiaat lapset ja henkilöt, joiden fyysiset tai psyykkiset kyvyt tai aistit ovat heikentyneet, tai joilta puuttuu kokemusta ja tietoa, jos heidän turvallisuudestaan vastaava henkilö valvoo ja opastaa heitä ja jos he ymmärtävät kaapin aiheuttamat vaarat.
- 3–8-vuotiaat lapset saavat ladata ja purkaakylmälaitteita.



- Puhdistusta ja kunnossapitoa ei saa antaa lasten tehtäväksi ilman valvontaa.
- Kaappia saa käyttää vain ruokatarvikkeiden pakastukseen ja säilytykseen.
- Tämä kaappi ei ole tarkoitettu räjähtävien aineiden kuten palavaa ponneainetta sisältävien sumutepurkkien säilytykseen.
- Kaapin lähellä ei saa säilyttää bensiiniä eikä muita palavia nesteitä.
- Laite tulee liittää määräysten mukaisesti asennettuun, maadoitettuun pistorasiaan. Pistorasian, johon kaappi kytketään, pitää olla helppopääsyisessä paikassa. Varmista, että verkkojännite vastaa laitteen arvokilpeen merkittyä jännitettä. Tämä tuote on kaikkien voimassa olevien CE-merkintöjä koskevien direktiivien mukainen.
- Jos kaapissa on erikoissähköjohto, sen saa vaihtaa vain samanlaiseen valmistajan toimittamaan erikoissähköjohtoon.
- Vaarojen välttämiseksi vahingoittuneet sähköjohdot saa vaihtaa vain valmistaja, huoltoasentaja tai vastaavan pätevyyden omaava henkilö.
- ÄLÄ käytä jatkojohtoja, sovittimia tai jakorasioita.
- Jos laite irrotetaan sähköverkosta (puhdistusta, siirtoa tms. Varten), se voi kytkeytyä toistuvasti päälle **15** minuutin ajan.
- Teknisesti vahingoittuneen laitteen käyttö on kielletty.
- Älä aseta mitään päälle kytkettyjä sähkölaitteita tämän kaapin päälle, koska ne voivat sulattaa sen muoviosia.
- Älä laita kaapin päälle nesteitä sisältäviä astioita kuten kukkamaljakoita.
- Älä kiipeä kaapin päälle äläkä istu sen päällä. Älä nojaa kaapin oviin äläkä ripusta niihin mitään. Älä anna lastenkaan tehdä niin.

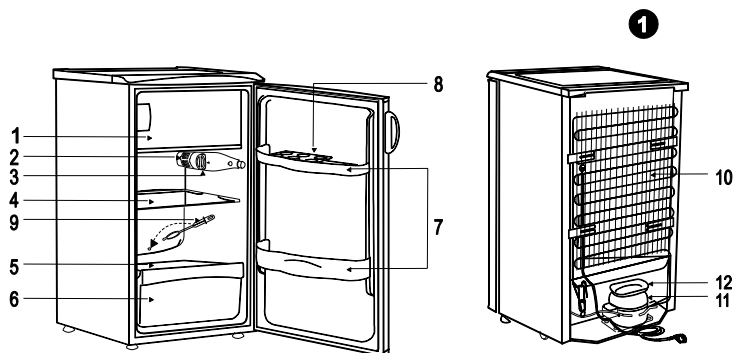


Jos laite on epäkunnossa eikä sen korjaaminen onnistu annettujen ohjeiden mukaan, avaa sen luukut ja ota yhteys asiantuntevaan huoltoon. Vain huoltoedustaja voi korjata tekniset tai rakenteelliset viat.



Kaappi pitää kuljettaa pystyasennossa. Valmistaja ei vastaa vahingoista, jotka johtuvat siitä ettei kaapin kuljetusohjeita ole noudatettu.

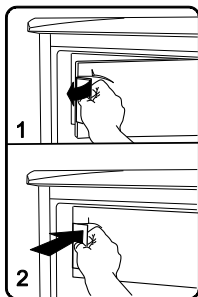
KAAPIN KUVAUS, PERUSOSAT (kuva 1)



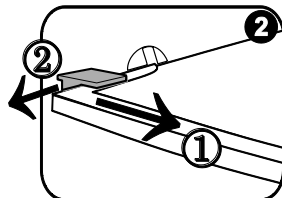
1	Pakastinlokeri ***	7	Ovihylly
2	Sisävalon lohko	8	Kananmunakotelo
3	Termostaattinappi	9	Sulatusvesikanavan puhdistin
4	Säädettävät hyllyt	10	Lauhdutin
5	Lasihylly	12	Sulamisvesiastia
6	Hedelmä- ja kasvislaatikot	11	Kompressor

LAITTEEN VALMISTELU KÄYTTÖÖN

Käsittele laitetta toisen henkilön kanssa.



- Poista pakkaus. Nosta laite pois vaahtopolystyreenialustalta. **Laitteessasi on ruuvatut kahvat, eikä sitä saa nostaa tai työntää kahvoista. Kahvat voivat rikkoutua.** Revi teipit irti.
- Poista punaiset pakkausmateriaalit hyllyiltä (kuva 2). Irrota punainen teippi ovikoteloista, sillä ne on tarkoitettu vain laitteen kuljetuksen ajaksi.



◀ **Tarkista, että oven salpa kiinnittyy levyn koukkuun.**

- Jos laite tuodaan kylmästä (lämpötila alle +12 °C), **odota kaksi tuntia, ennen kuin kytket sen verkkovirtaan.**
- Laitetta **ei saa kytkeä** verkkovirtaan, ennen kuin kaikki pakkaus- ja kuljetusmateriaalit on poistettu. Hävitä pakkausmateriaalit asianmukaisesti

SIJOITTAMINEN

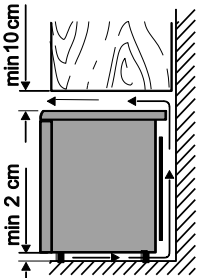
- Aseta laite kuivaan, hyvin ilmastoituun tilaan.



VAROITUS! Laitetta ei saa käyttää lämmittämättömässä tilassa tai kuistilla. Sijoita laite kauas lämmönlähteistä, kuten keittiön liesi/uuni, patterit tai suora auringonvalo.



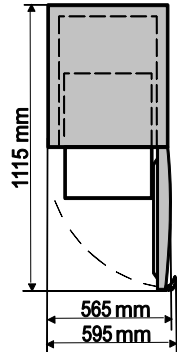
VAROITUS! Laite ei saa koskettaa lämmitys-, kaasu- tai vesijohtoputkia tai muita sähkölaitteita.



- Älä peitä laitteen yläosassa olevia ilmanottoaukkoja – laitteen ympärillä täytyy olla hyvä ilmanvaihto. Laitteen rungon yläosan ja mahdollisten sen yläpuolella olevien huonekalujen välillä on oltava vähintään 10 cm:n rako. Jos tätä vaatimusta ei noudateta, laite kuluttaa enemmän sähköenergiaa ja sen kompressori voi ylikuumentua.

- Jos sijoitat jääkaapin nurkkaan, jätä seinän ja laitteen rungon väliin vähintään 1 cm:n rako niin, että jääkaapin ovi avautuu kunnolla. ▶

• Laite pidetään tasaisella alustalla, eikä se saa koskettaa seinää. Säädä tarvittaessa laitteen korkeutta säätämällä jalkoja: käännä niitä myötäpäivään - laitteen etuosa nousee tai vastapäivään - se tulee alas. Jos laitetta kallistetaan hieman taaksepäin, ovet sulkeutuvat itsestään.



LÄMPÖTILAN SÄÄTELY

Jääkaapin lämpötilaa säädetään termostaatin nupilla **2** (kuva 1) kääntämällä sitä toiselle puolelle. Lämpötilanäyttö numeroina näkyy termostaatin nupin vieressä.


Lämpötilaa säädellään seitsemän numeron asteikolla.

0 = Kompressori on sammutettu. **VAROITUS! Sähkövirtaa ei ole sammutettu.**

1 = korkein lämpötila (alin jäähdytys)

7 = alin lämpötila (korkein jäähdytys)

Jos jääkaapissa olevat elintarvikkeet ovat liian kylmiä, aseta termostaatin nuppi asentoon **1, 2** tai **3**. Jos jääkaappiosaston elintarvikkeet eivät ole riittävän kylmiä, aseta termostaatin nuppi asentoon **4, 5** tai **6**. Aseta laitteen haluttu lämpötila omien tarpeidesi mukaan!

 **JÄÄKAAPIN LÄMPÖTILA VOI VOI VAIHDELLA LÄMPÖTILASTA, ELINTARVIKKEIDEN MÄÄRÄSTÄ, ELINTARVIKKEIDEN LÄMPÖTILASTA RIIPPUEN JA SIITÄ, MITEN LAITTEEN OVET ON AVATTU JA SULJETTU.** Sen vuoksi suosittelemme seuraavaa:

- aseta laite kauas lämmönlähteistä,
- **älä laita kuumia elintarvikkeita jääkaappiosastoon. Ne on jäähdytettävä huoneenlämpötilaan,**
- laitteen ovea ei saa jättää auki,
- laitteen ovea ei saa jättää auki kauemmaksi aikaa kuin mitä tarvitaan elintarvikkeiden sisään laittamiseksi ja ulos ottamiseksi.

HUOMIO! Jotta huurretta ei muodostuisi liian nopeasti pakastinosaston höyrystimeen ja oven kehukseen, varmista, että pakastinosan luukku on suljettu kunnolla. ▶

JOS TILA ON VIILEÄ, LAITE JÄÄHDYTTÄÄ VÄHEMÄN. SILLOIN LAITTEEN LÄMPÖTILA VOI NOUSTA. Käytä termostaattivalitsinta alemman lämpötilan asettamiseksi.

ELINTARVIKKEIDEN PAKASTAMINEN

Pakastelokerossa pikapakastusosio on merkitty symbolilla 

Pakastettavan ruoan on ensin annettava jäähtyä huoneenlämpöiseksi ja se on sitten sijoitettava yhteen riviin pakastinosan pohjaan. Aseta termostaattinuppi asetusnumeroon **7**. Kun tuotteita on pakastettu 24 tunnin ajan, termostaattipyörä tulisi **asettaa aikaisempaan asentoonsa.**

- ÄLÄ YLITÄ TUOTETUOTESELOSTEESSE ILMOITETTUA PAKASTETTUJEN ELINTARVIKKEIDEN ENIMMÄISMÄÄRÄÄ.

- Jätä pakastettavien elintarvikkeiden ja ylempään väliseinän väliin vähintään 3 cm:n rako.
- Älä laite elintarvikkeita ilman kääreitä pakastelokeroihin.
- Tuore pakastettava ruoka ei saa koskettaa jo pakastettuja elintarvikkeita.
- Älä pakasta elintarvikkeita, jotka ovat huoneen lämpötilaa lämpimämpiä.
- **Älä pakasta nestemäisiä elintarvikkeita lasiastioissa tai pulloissa. Älä pakasta hiilihapollisia virvokkeita.**
- Noudata tarkasti pakastettujen elintarvikkeiden voimassaoloaikoja, jotka valmistaja on ilmoittanut pakkauksessaan.
- SUOSITTELEMME, ETTEI PAKASTETTUA KALAA JA MAKKAROITA SÄILYTETÄ PAKASTELOKEROSSA YLI 6 KUUKAUTTA; JUUSTOA, KANAA, PORSASTA, LAMMASTA – YLI 8 KUUKAUTTA; LIHAA, HEDELMIÄ JA KASVIKSIÄ YLI 12 KUUKAUTTA.

SULATUS

PAKASTINLOKERO sulattaa itsensä automaattisesti. Jääkaappiosaston takaseinään muodostuvat jääpisarat sulavat kompressorin ollessa epäkunnossa ja sulamisvesi valuu sulaneen veden valukanavaa pitkin kompressorin päällä olevalle alustalle (kuva 1), jossa se haihtuu.

PAKASTELOKERO täytyy sulattaa vähintään kahdesti vuodessa tai kun siihen muodostuu yli 5 mm paksu jääkerros. Tee alla olevat toimenpiteet siinä järjestyksessä kuin ne on lueteltu:

VAROITUS! Sammuta laite ja vedä pistoke irti pistorasiasta.

- Poista elintarvikkeet pakastelokerosta. Pakastetut elintarvikkeet eivät kuumene liikaa pakastinosan sulattamisen aikana, jos peität ne paksulla liinalla ja pidät viileässä paikassa.
- Jätä laitteen ovi auki. Kun jää sulaa, puhdista ja pyyhi jääkaapin ja pakastinosaston pinnat ja kalusteet.
- Sulje pakastelokeron ovi. **Tarkasta, että oven salpa menee kiinni levyn koukkuun.** Liitä pistoke ja kytke laitteen virta päälle.

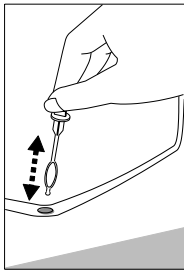
PUHDISTUS JA YLLÄPITO

PUHDISTA LAITE SÄÄNNÖLISESTI.



Muista, että ennen laitteen sulatusta ja laitteen rungon takaosan puhdistamista laite on irrotettava virtalähteestä vetämällä pistoke pistorasiasta.

- Suojaa laitteen sisäpinnat ja muoviosat rasvoista, hapoista ja kastikkeista. Vahingon sattuessa puhdista välittömästi lämpimällä saippuavedellä tai astianpesuaineella. Pyyhi kuivaksi.
- Puhdista laitteen sisäpinnat lämpimällä saippuavedellä. Voit käyttää myös tiskiainetta.
- Pyyhi sisä- ja ulkopinnat kuiviksi.
- Puhdista ovien tiivisteet säännöllisesti. Pyyhi kuivaksi.



- **◀PUHDISTA SÄÄNNÖLISESTI SULANEEN EVEDEN KANVA JÄÄKAAPISTA KÄYTTÖTARKOITUKSEEN SOPIVALLA ERITYISPUHDISTIMELLA 9 (katso kuva 1).**

- Pyyhi pöly vähintään kerran vuodessa laitteen rungon takaosasta ja kompressorista. Puhdistukseen voidaan käyttää pehmeää harjaa, sähköstaattista liinaa tai pölynimuria (katso kuva).
- **ÄLÄ** käytä hankaavia aineita, happoa, alkoholia tai bentseeniä sisältäviä pesuaineita laitteen sisä- ja ulkopintojen puhdistamiseen.
- **ÄLÄ** käytä sellaisia liinoja ja sieniä puhdistamiseen, joiden karkeat pinnat on tarkoitettu hankaamiseen.

KÄYTÄNNÖN VINKKEJÄ JA HUOMIOITA

- Noudata tarkasti valmistajan tuotteen pakkauksessa ilmoittamia elintarvikkeiden voimassaoloaikoja.
- Älä pidä banaaneja jääkaapissa, sillä ne ovat herkkiä kylmälle.

- Älä pidä tuoretta ruokaa ja valmisruokaa samassa astiassa.
- Säilytä laitteen ilmatiiviissä astiassa voimakkaasti tuoksuvia elintarvikkeita (esim. tuoretta kalaa ja juustoa).
- Pakastetut elintarvikkeet täytyy sulattaa jääkaapissa. Ruoka, joka sulaa hitaasti, säilyttää paremmat makuominaisuudet ja tasainen kylmyys auttaa säilyttämään asetetun lämpötilan jääkaapissa.
- Älä käytä pakastelokerossa valmistettua jäätä heti.
- Tuotteet jäätyvät nopeammin, jos ne jaetaan ja pakataan pieniin annoksiin.
- JOS LAITE SAMMUTETAAN PITKÄKSI AIKAA, JÄTÄ SEN OVET AUKI.

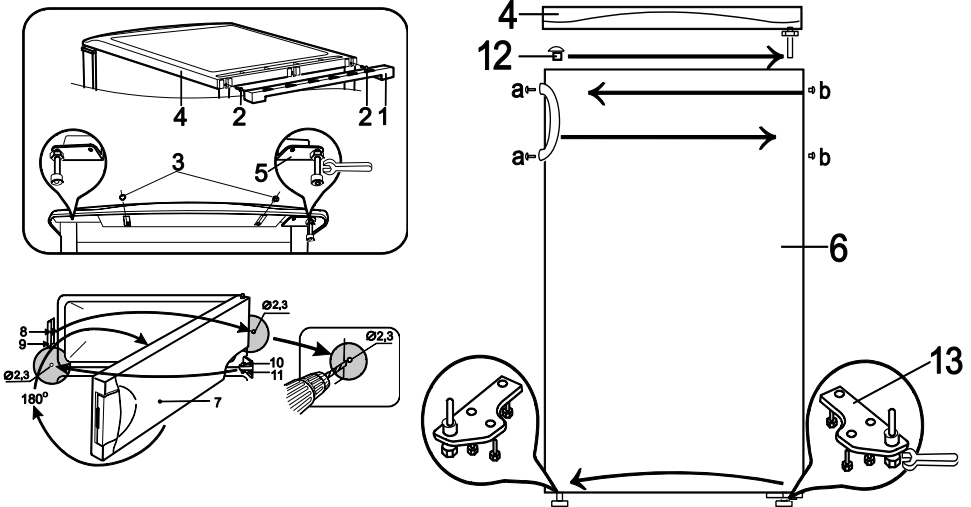
Huomattavaa laitteen käyttöönnestä. Kun laite toimii ja pakastaa, siitä kuuluu erilaisia ääniä. Tämä on normaalia, eikä ole merkki virheestä.

- Kun kylmäaine kiertää jäädytysjärjestelmässä, siitä kuuluu surinaa, kuplintaa tai kohinaa. Kovempi ääni kuulostaa napsahdavan tai napsauttavan lyhyesti, kun jääkaapin kompressori käynnistyy.

OVIEKÄTISYYDEN VAIHTAMINEN

On suositeltavaa käyttää toista henkilöä apuna ovien käteisyyden vaihtamisessa. Tarvitset kaksi kiintoavainta, nro 8 ja nro 10 sekä ruuvimeisselin.

! Kun vaihdat ovien käteisyttä, ET VOI asettaa jääkaappia vaakasuoraan. Tee alla olevat toimenpiteet siinä järjestyksessä kuin ne on lueteltu:



VAROITUS! Sammuta laite ja vedä pistoke irti pistorasiasta.

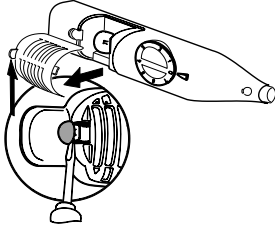
1. Poista tuki **1** ja irrota ruuvit **2**.
2. Avaa kaksi ruuvia **3** jotka pitävät vetohyllyä paikallaan. Poista vedettävä hylly **4**.
3. Poista kannatin (**5**) ja sen aluslevyt akselilta.
4. Irrota akseli aluslevyineen kannattimesta (**5**) ja ruuvaa se kannattimen toiseen aukkoon (**5**).
5. Irrota jääkaapin ovi (**6**).
6. Vaihda pakastelokeron oven käteisyys: avaa ovi (**7**), irrota ruuvi (**8**) ja poista levy (**9**).
7. Avaa ruuvi (**10**) ja poista kannatin (**11**).
8. Vedä ovea (**7**) alas ja irrota se.

9. Poraa jääkaappiosaston toisella puolella oleviin paikkoihin kaksi 2,3 mm leveää reikää ja kiinnitä levy **(9)** oikealle puolelle.
10. Käännä ovi ylösalaisin (180 °) ja aseta oven yläakseli jääkaapin vasemmalla puolella olevaan aukkoon ja ripusta kannatin **(11)** oven ala-akseliin. Kiinnitä kannatin **(11)** äskettäin porattuun reikään.
11. **Tarkista, että oven salpa tarttuu levyn koukkuun (9).**
12. Ota tulppa **(12)** jääkaapin luukusta ja paina se vastakkaiselle puolelle.
13. Poista kannatin **(13)** ja sen aluslevyt akseliilta. Avaa akselia kääntämällä sitä vastapäivään. Käännä kannatin ylösalaisin (180 °) ja ruuvaa akseli paikalleen. Kiinnitä kannatin vastakkaiselle puolelle.
14. Kiinnitä jääkaapin ovi kannattimen akseliin **(13)**.
15. Kiinnitä kannatin **(5)** yhteen akselissa olevien aluslevyjen kanssa.
16. Kiinnitä vetohylly ja kiinnitä ruuvit **(2)** ja **(3)**. Aseta tuki **(1)** laitteen ylemmän takaosan uriin.
17. Poista pulttien suojat **(a)** ja tulpat **(b)**. Avaa ruuvit, jotka pitävät kahvoja paikoillaan. Siirrä kahvat toiselle puolelle. Ruuvaa ne kiinni. Paina tulpat oven jäljellä oleviin aukkoihin ja peitä pultit pulttisuojuksilla **(a)**.

SISÄPOLTTIMON VAIHTO

Kun vaihdat sisävalon polttimoa, suorita seuraavat toimenpiteet tässä järjestyksessä:

2. **Irrota laite verkkovirrasta vetämällä pistoke pistorasiasta.**



Työnnä sisävalon polttimon kannen pidike **A** oikealle tasapaisellä ruuvimeisselillä ja vedä toisella kädellä alas.

Vaihda se toiseen samantyyppiseen 15 W:n lamppuun, jossa on E14-kanta

Kun lamppu vaihdetaan, aseta ensin lampun kansi oikeaan asentoon ja työnnä sitten vasemmalla puolella, kunnes kansi kiinnittyy paikalleen.

Kytke laite pistorasiaan.

ONGELMIA JA NIIDEN RATKAISUJA (VIANETSINTÄ)

- **Kaappi on kytketty sähköverkkoon mutta se ei toimi.** Varmista, että sähköpistorasiassa on jännite. Varmista, että sähköpistoke on kytketty oikein pistorasiaan.
- **Kaappi pitää kovaa ääntä.** Varmista, että kaappi on vaakasuorassa ja tukevalla alustalla. Säädä kaapin asento etujalkoja säätämällä. Tarkista, että kaappi ei kosketa mitään kalustetta ja että kaapin takana oleva jäähdytyskoneisto ei kosketa seinään. Vedä kaappi irti kalusteista tai seinistä. Tarkista, johtuuko melu kaapin sisällä olevista toisiinsa koskettavista pulloista, purkeista tai astioista.
- **Kun kaapin ovi avataan, kumitiiviste irtoaa.** Tiiviste on tahmean ruuan (rasvan, siirapin) likaama. Pese tiiviste lämpimällä saippuavedellä ja pyyhi se kuivaksi. Laita sitten tiiviste takaisin paikalleen.
- **Kaapissa on liian lämmintä, kompressori pitää vain lyhyitä taukoja.** Tarkista, sulkeutuvatko kaapin ovet tiukasti, onko niitä pidetty auki tarpeettomasti tai onko kaappiin laitettu paljon lämmintä ruokaa.
- **Kaapin päälle tiivistyy vettä.** Huoneen ilmankosteus on yli 70 %. Tuuleta kaapin sijoitushuone ja poista kosteuden syy mahdollisuuksien mukaan.

Huomautuksia kaapin pitämästä äänestä: Koska kompressori käynnistyy ja pysähtyy jäähdytystarpeen mukaan, kaapista kuuluu erilaisia ääniä. Se on normaalia eikä tarkoita, että kaapissa olisi vika. Jäähdytysjärjestelmässä kiertävä kylmäaine aiheuttaa solisevia tai kuplivia ääniä. Voimakkaampia napsahduksia voi kuulua kompressorin käynnistyessä.



YMPÄRISTÖN SUOJELU

Tämä merkki tarkoittaa, että kun laitetta ei enää tarvita, sitä ei saa laittaa talousjätteeseen. Se pitää kerätä ja romuttaa erikseen, ts. se pitää toimittaa hylättyjen sähkölaitteiden keräyspisteeseen. Pyydä paikallisilta viranomaisilta tai kaupasta, josta kaapin ostit, tiedot paikoista, joihin vanhan kaapin voi toimittaa hävitettäväksi.

Jos päätät hylätä laitteen, tee se käyttökelvottomaksi tapaturmien estämiseksi. Vedä sähköpistoke pistorasiasta ja katkaise sähköjohto. Irrota tiiviste. Jos luukussa on lukko, riko se.

VAROITUS! Älä pura laitetta itse. Toimita se keräyspisteeseen.

TAKUU

JOS KAAPPI EI TOIMI OIKEIN, VARMISTA, VOITKO SELVITTÄÄ JA KORJATA TOIMINTAHÄIRIÖN ITSE. Jos et osaa ratkaista ongelmaa itse, ota yhteys lähimpään huoltoedustajaan puhelimitse tai kirjeitse. Kun otat yhteyden huoltoedustajaan, ilmoita hänelle kaapin malli ja numero. Ne löytyvät kaapin tyyppikilvestä, joka on liimattu jääkaappiosaston vasempaan seinään hedelmä- ja vihanneslaatikoiden lähelle.

HUOMAUTUS. Laitteen tekniset tiedot löytyvät laitteen sisäseinään kiinnitetystä arvokilvestä. Lisätietoja laitteesta, skannaa QR-koodi mukana olevasta energiamerkinnästä ja / tai käy tuotetietokannan virallisella verkkosivustolla: <https://eprel.ec.europa.eu>

N00R13PT
2021-06-02